



## Handreiking Huisstijl Redoutes

*Wenken voor het samenhangend ontwikkelen van 'nieuwe redoutes',  
een eigentijdse verwijzing naar de Tachtigjarige Oorlog in het landschap*

Illustratie cover: schilderij van een redoute door Jan van Goyen, 1644

# Handreiking Huisstijl Redoutes

*Wenken voor het samenhangend ontwikkelen van 'nieuwe redoutes',  
een eigentijdse verwijzing naar de Tachtigjarige Oorlog in het landschap*



# INHOUDSOPGAVE

1.	Inleiding .....	7
2.	Handreikingen voor een huisstijl .....	11
3.	Bewaking van de huisstijl .....	27

LIJST MET ILLUSTRATIES

BIJLAGE 1: DEELNEMERS WORKSHOP

BIJLAGE 2: BETEKENISSEN

BIJLAGE 3: NATUURPROJECTEN RONDOM REDOUTESLINIE

COLOFON



# 1 INLEIDING

## *Aanleiding en doel*

Voor u ligt de handreiking 'Huisstijl Redoutes' van de gemeente Rijnwaarden. Deze handreiking wil sturing geven aan initiatieven die de kleurrijke geschiedenis van de redoutes uit de Tachtigjarige Oorlog weer zichtbaar maken in het landschap. De Gemeente Rijnwaarden beschouwt cultuurhistorie als een belangrijke bouwsteen van haar identiteit. Ze wil initiatieven die deze cultuurhistorie uitdragen inspireren, ondersteunen en faciliteren.

Redoutes zijn historische verhaalplekken die samen een indrukwekkende en inspirerende verhalenlijn of erfgoedlijn opleveren. Ze laten de rivierendelta beleven vanuit het besef van een roemrijke geschiedenis die mensen verbindt, en ze geven een doorkijk naar de toekomst. De redoutes, wachttorens van de Staatse verdediging in de 16e en 17e eeuw, zijn bij uitstek cultuurhistorische elementen die tot de verbeelding spreken. Ze kunnen in het huidige landschap worden teruggebracht in een

nieuwe verschijningsvorm. Met voorliggende handreiking wil de gemeente initiatieven die hieraan bijdragen ondersteunen en van informatie voorzien, maar ook sturen. Het is immers in het belang van de cultuurhistorie en de beleving dat de 'nieuwe redoutes' duidelijk herkenbaar zijn en een onderlinge verwantschap vertonen. De gemeente heeft deze handreiking opgesteld samen met deskundigen en vindingrijke denkers. De handreiking geeft richtlijnen waaraan initiatieven om redoutes terug te brengen moeten voldoen. Ze geldt als inspiratie voor initiatiefnemers en als toetsingskader voor de gemeente. Ze is officieel alleen bestemd voor de Gemeente Rijnwaarden. Maar we hopen op een sneeuwbaaleffect en dat ook partijen buiten Rijnwaarden met dit gedachtegoed gaan werken.

## *De historische Redoute*

Redoutes waren rijzige gebouwen die altijd op een hoogte bij de rivier stonden. Ze stonden op een terp of op palen in de uiterwaard. Maar ze

konden zich ook verheffen op een kunstmatige hoogte tegen de dijk (binnen- of buitendijks) of op een schaaldijk: een dijk die dicht tegen de rivier aan lag. In ieder geval moest je vanuit de redoutes overzicht hebben over de rivier, over de overzijde van de rivier en zelfs over het achterland. Bij een schaaldijk stonden de redoutes meestal aan de binnendijkse kant, tegen de dijk aan maar soms ook iets los ervan.

De terpen in de uiterwaard hadden een min of meer ronde vorm en steile taluds. Rondom de terp lag vaak een gracht, ontstaan door aardhaling voor de bouw van de redoute. Over of door die gracht of moerasgordel lag waarschijnlijk een brug of knuppelpad waarover de soldaten naar de redoute konden. De paarden stonden waarschijnlijk in aparte schuren. Om de redoute zelf was veelal nog een omheining van palen met scherpe punten gemaakt.

Er zijn twee typen redoutes. Het oudere type is gebouwd voor het Twaalfjarig Bestand. Het heeft een piramidedak en één schoorsteen. Het

< Redoute van voor het 12-jarig bestand, schilderij Jan van Goyen, 1644



R. Dügg

Erwan  
Mijit



Handwritten notes or signatures in brown ink, including a large 'X' and other illegible characters.



had vermoedelijk een verhoogde ingang waar men met een trapje naartoe moest. Mogelijk stonden bij deze redoutes aparte seinpalen. Redoutes van na het Twaalfjarig Bestand hadden een zadeldak, waarvan de twee dakpunten houvast boden aan twee masten waaraan bakens konden worden opgehesen. Eigenlijk een slimmere oplossing; een teken dat het ontwerp van de redoutes op den duur is veredeld, doelmatiger geworden. Het nieuwe type was ook voorzien van twee of meer hoektorentjes.

#### *De 'nieuwe redoutes'*

De basis voor deze handreiking is gelegd in een workshop met deskundigen en vindingrijke denkers (zie bijlage 1). Samen met hen is de betekenis geformuleerd die de 'nieuwe redoute' in het landschap zou moeten uitstralen:

**“De redoute is een baken in ruimte en tijd, verbonden met de rivierendelta en maakt deel uit van een route. Hij nodigt uit om vanuit een trots verleden te kijken naar een uitdagende toekomst. Vanuit die gedachte heeft hij een functie als verblijfplaats en uitkijkpunt”.**

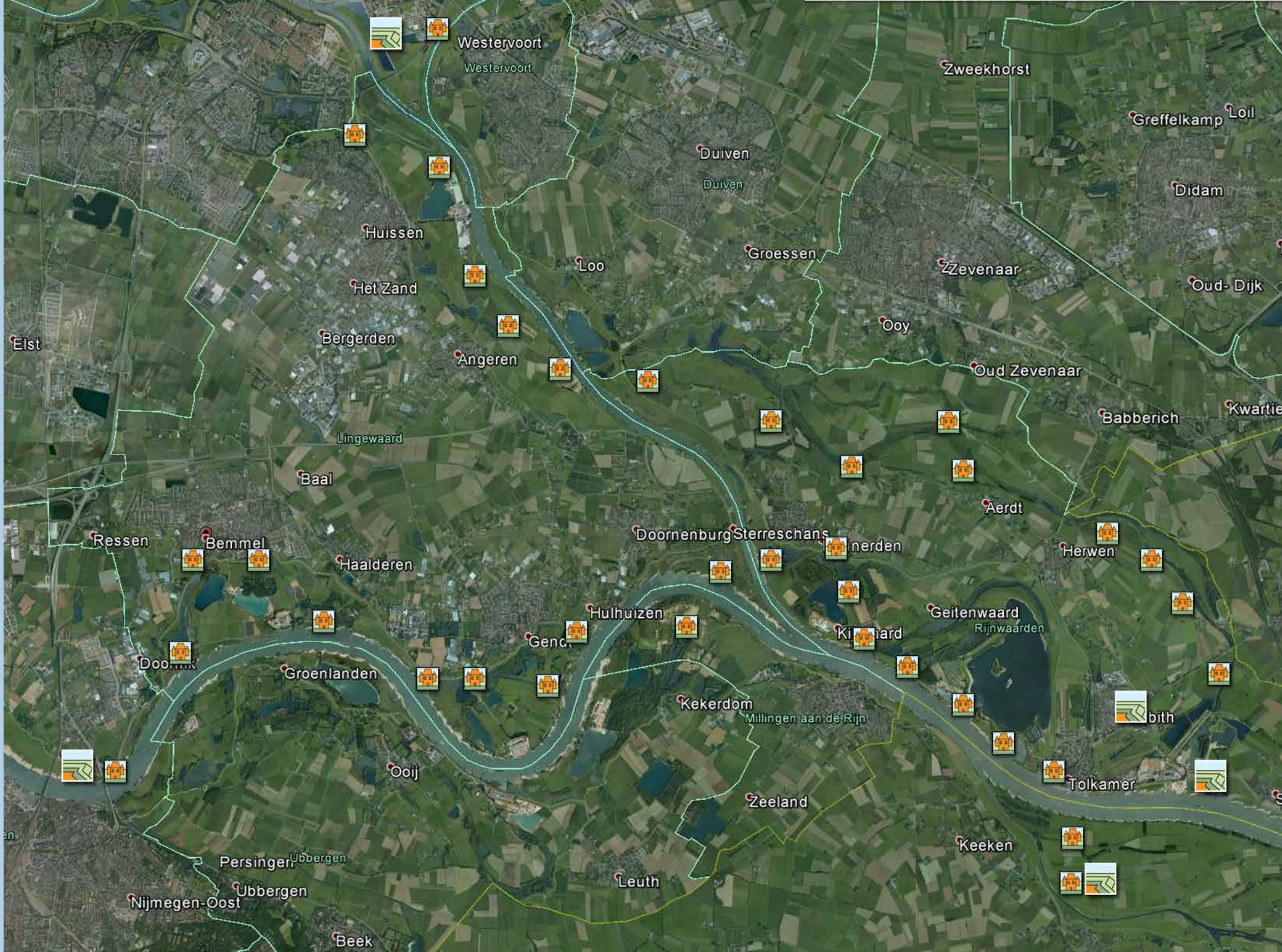
In bijlage 2 is een uitgebreid overzicht opgenomen van achtergronden van deze betekenis of kerngedachten die de basis vormen voor de huisstijl zoals in het volgende hoofdstuk is beschreven.

< Kaart van 1639 met redoute op de Kommerdijk in Gendt



Naar alle schijn een redoute van voor het 12jarig bestand, schilderij van onbekende artiest







# 2

## HANDREIKINGEN VOOR EEN HUISSTIJL

In dit hoofdstuk vindt u handreikingen voor een huisstijl voor de ‘nieuwe redoutes’. Rode draad van de huisstijl is de betekenis zoals in het vorige hoofdstuk verwoord. De redoutes nodigen uit om vanuit een trots verleden naar een uitdagende toekomst te kijken. De huisstijl verwijst daarom naar het verleden: de Oranje Limes<sup>1</sup>, het slimme verbond met het water; en naar een toekomst die uitdaagt tot nieuwe, slimme oplossingen met water en natuur. De ‘nieuwe redoutes’ laten zien dat we prat kunnen gaan op ons verleden, maar ze etaleren vanuit die ervaring ook onze eigentijdse ideeën over klimaat, duurzaamheid, beleving en identiteit.

De verschijningsvorm van de nieuwe redoutes behoort te passen bij hun betekenis. Ook behoren de torens een onderlinge verwantschap te vertonen. In verband met dit streven zijn in dit hoofdstuk 7 handreikingen gedaan voor realisatie van ‘nieuwe redoutes’. Ze zijn te lezen als een bouwdoos, een groeimodel. De volgorde van de handreikingen geeft aan welke aspecten het eerst moeten worden onderzocht of uitgevoerd. De handreikingen zijn bondig beschreven en met beeldmateriaal verlevendigd.

---

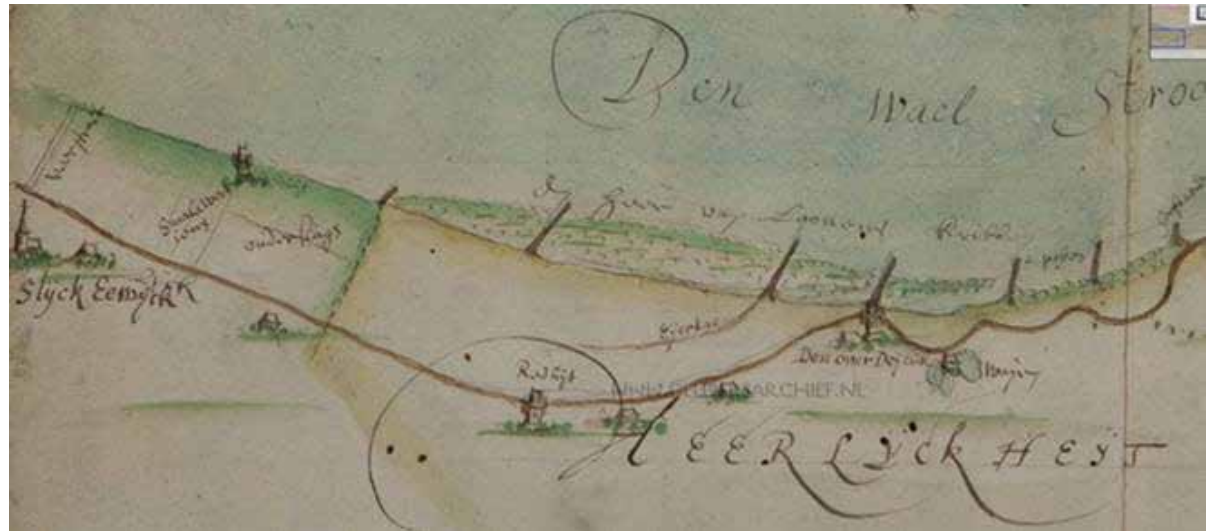
<sup>1</sup> Zie het inspiratieverhaal “Bakens van de Oranje Limes. De rivierverdediging met de Opstand (1568-1648); haar wachtposten, hun tijdloze betekenis als symbool voor een slim verbond met het water”

< Kaart met ongeveer gelocaliseerde redouteplekken in de omgeving van Rijnwaarden (Ferdinand van Hemmen)

## A. Locatie

De 'nieuwe redoutes' krijgen een locatie:

- ten noorden van de (historische) Waal of rond de loop van de oude Rijnstrang in de gemeente Rijnwaarden;
- Zoveel mogelijk, maar bij voorkeur exact, op de locatie waar redoutes hebben gestaan. De kaart op blz. 10 geeft deze locaties aan;
- Ze staan altijd op een voormalige schaaldijk, op een terp aan de binnen- of buitenzijde van de dijk of op een terp of op palen langs de rivier;
- Ze hebben een zichtbare relatie met het omliggende landschap;
- Op een plek met uitzicht op de rivier of op (open) gebied waar de rivier is geweest.



Op deze historische kaart zijn verschillende liggingen van redoutes ten opzichte van de dijk te zien. Van links naar rechts: buitendijks op een terp, binnendijks en tegen de dijk.



Voorbeeld van een plek waar een redoute gestaan kan hebben: in het open veld, grenzend aan de (voormalige ) rivier.



## B. Terp als basis

- De basis is voor alle 'nieuwe redoutes' gelijk: een ronde terp met vrij steile taluds of een constructie van palen en daaromheen een laagte, gracht of moerassige zone, met entree aan één kant (bruggetje / knuppelpad);

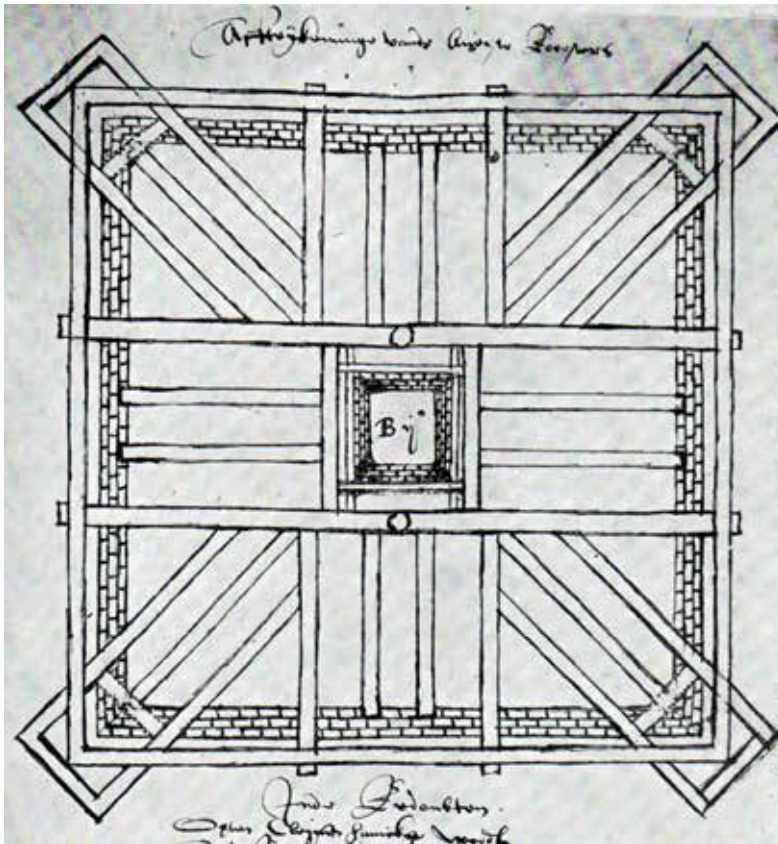
- Eventuele gebouwde elementen of verbijzonderingen zijn altijd aanvullend op deze terp, die de herkenbare 'footprint' van de nieuwe redoute is.

- Bij voorkeur wordt voor de terp gezocht naar materiaal dat vrijkomt bij gebiedsopgaven in de omgeving. Bijvoorbeeld het gebruik van bagger dat vrijkomt bij natuurontwikkelingsprojecten. De kaart in bijlage 3 geeft aan welke natuurontwikkelingsprojecten in de omgeving van de redouteslijn mogelijk kansen bieden.

- Indien gewenst kan de plek verder worden gemarkeerd door verwezenlijking van een kennisvoorziening - een rustplek of een gedenkteken - die in vorm verwijst naar de plattegrond van de redoute (bijvoorbeeld een zitelement dat bestaat uit een muurtje in de vorm van de redouteplattegrond). Dit is met name interessant voor de redouteplekken waar (nog) geen aanleiding is voor realisatie van een bouwwerk (de volgende handreiking).



Referentiebeeld van een hoogte waarop een redoute wordt gebouwd.



Plattegrond van een redoute



Entree van de terp kan een bruggetje of knuppelpad zijn



Referentie verbijzondering plek: een uit baksteen opgetrokken plattegrond van een molen

### C. Bouwwerk / verblijfsruimte

- Op de terp kan het tweede element van de 'nieuwe redoute' gestalte krijgen: het bouwwerk. Dit bouwwerk kan tijdelijk of permanent zijn en kan verschillende functies hebben, bijvoorbeeld een recreatieve functie, een horeca functie, een natuurfunctie of een cultuur-/kunstfunctie. Of het fungeert als kenniscentrum, schuilplek of bezinningsplek;

- Het gebouw is zoveel hoger dan breed dat er altijd een associatie ontstaat met een toren of uitkijkpunt. Er is een visuele relatie van de redoute met zijn omgeving, men kan vanuit de redoute uitkijken over het landschap;

- De toren heeft normaal gesproken een vierkante plattegrond;

- Het kan een afgesloten ruimte (gebouw) zijn, maar ook een open bouwwerk zoals een uitkijktoren, of een combinatie van gesloten en open;

- Het bouwwerk heeft in beginsel tenminste een oppervlakte van 4 bij 4 meter.

- Evtl kan ook een verwijzing worden gedaan naar de hoektorentjes, speels en/of met een moderne functie, bijvoorbeeld nestruijme voor vogels of als schaduwrijk plekje om te verblijven.

Denkbaar is ook een redouteverbeelding op een plek waar een redoute op een terp of dijk is verzwolgen door de rivier; in deze gevallen kunnen een torenachtig gebouw op een drijvend platform, zoveel mogelijk beantwoordend aan de criteria hierboven, of een redoute op een eigentijdse kunstmatige hoogte, bijvoorbeeld een krib, passende verwijzingen vormen.

Daarnaast is het denkbaar om met een tijdelijk kunstwerk een redouteplek te markeren.



Referentiebeeld tijdelijk kunstwerk op redouteplek



Referentiebeeld redoute die is verzwolgen door de rivier: toren op waalkrib





Referentiebeeld bouwwerk: gebouw met verblijfsfunctie



Referentiebeeld bouwwerk: open uitkijktoren

## D. Signaalelement(en)

- Op de terp of het gebouw wordt bij voorkeur een signaalelement toegevoegd. Het gaat hier om een zeer wezenlijke functie van de historische redoute, namelijk die van signaalpost;
- Bij voorkeur twee elementen (verwijzend naar seinmasten van de redoute), maar een zelfstandige seinmast kan ook. De seinmast kan een eigentijdse invulling krijgen, bijvoorbeeld als onderdeel van een linie van lichtbakens, signalen die kunnen worden gezien op andere redoutes. En die het mogelijk maken de hele redouteslinie (op bepaalde tijden van het jaar) te aanschouwen;
- De signaalelementen zijn mastachtige uitsteeksels met een lichtbak. Ze zitten vast aan het gebouw, of bestaan uit een aparte mast of vlaggenmast;
- Verder is het een pre als op de redouteplek ook een virtuele invulling wordt gegeven van het fenomeen signaalpost, door gebruikmaking van Augmented Reality techniek. Daarbij kun je ook laten zien welke plaats de redoute innam binnen het totale systeem van de 'bakens van de Oranje Limes', van Kampen tot Schenkenschans en van Schenkenschans tot Gorinchem.



Voorbeelden van signaalelementen: lichtmast, seinmast, vlaggenmast





De twee seinmasten bovenop de redoute



Laserlicht kan ook fungeren als signaalelement

## E. Materialisatie uit het gebied

- Het materiaal waarvan bouwwerk en signaalelementen zijn gemaakt is gebaseerd op het DNA van het rivierenlandschap. Voorbeelden zijn baksteen, klei of glazuur. Ook een materiaal dat geassocieerd kan worden met het DNA van het gebied kan worden gebruikt. (bijvoorbeeld een bouw materiaal dat van oudsher veel in dit gebied is gebruikt);

- Wanneer dit vanuit de functie nodig is, mag ook ander materiaal gebruikt worden, maar dit moet dan wel een duurzaam materiaal zijn met de 'uitstraling van' lokale materialen, bijvoorbeeld een kunststof dat eruit ziet als baksteen en dat beantwoordt aan de kerngedachte van duurzaamheid;

- Een extra pluspunt zou zijn als vrijkomend materiaal in het gebied wordt hergebruikt (bv bagger).



Materiaal: baksteen



Grond die in het gebied vrijkomt kan voor de terp worden gebruikt



Glazuur gemaakt van materiaal uit het gebied zelf kan letterlijk 'couleur locale' geven aan het bouwwerk



## F. Verwijzing naar trotse geschiedenis en uitdagende toekomst

- De 'nieuwe redoutes' vertellen allemaal het grote verhaal van de geschiedenis: kloeke landsverdediging en waterstaat - het weldoordachte omgaan met het water -, maar zoomen altijd in op hoe die nationale historie zich heeft geuit op de plek zelf, het unieke verhaal van de plek;

- Ze vertellen ook het verhaal van de toekomst met als aandachtspunten opwarming van de aarde/klimaatverandering, duurzaamheid, water: welke oplossingen denkbaar zijn vanuit de unieke kwaliteiten van het deelgebied. Dit wordt gedaan door middel van concrete verwijzingen naar het omliggende landschap, bijvoorbeeld uitleg over natuurontwikkeling, landschapsbeheer, voedselproductie van eigen bodem en hoogwater- en verdrogingsproblematiek in het gebied.

- Het vertellen van dit verhaal kan bijvoorbeeld door informatie op de plek zelf, door digitale informatie zoals GPS of het uitdelen van folders.



Naspelen van de geschiedenis is ook een manier om het verhaal te vertellen



Afbeeldingen op het bouwwerk kunnen iets van de geschiedenis zichtbaar maken



Verwijzing naar de toekomst: kinderen bouwen een toren van vrede en duurzaamheid met lokale materialen



## G. Route / verbondenheid, vertellen en doorverwijzen

- Elke nieuwe redoute bevat een verwijzing naar de volgende, bijvoorbeeld door maar een deel van het verhaal te vertellen en op de volgende plek verder te gaan, waarbij weer kan worden geprofiteerd van Augmented Reality techniek;

- De nieuwe redoutes zijn onderdeel van een route: bijvoorbeeld een redoutespad/ Mauritspad. Deze route kan bewegwijzerd worden. Daarbij is ook aandacht voor tussenliggende kerken (torens), steden, herbergen, schansen etc. zodat de redouteplekken in de gehele (voormalige) militaire linie - de Oranje Limes - worden verankerd.



Route die verleden en heden met elkaar verbindt



De route langs de nieuwe redoutes moet het brede scala aan landschapselementen in beeld brengen dat herinnert aan de Staatse Verdedigingslinie



0000

# 3

## BEWAKING VAN DE HUISSTIJL

Het realiseren van de ‘nieuwe redoutes’ is een taak van ons allemaal. Deze handreiking daagt iedereen die op of nabij een voormalige redouteplek wil bouwen of ontwikkelen uit om een ‘nieuwe redoute’ te maken en daarbij deze huisstijl toe te passen. De gemeente wil daarbij stimuleren, inspireren en faciliteren. Zij stelt haar kennis en netwerk graag ter beschikking.

Behalve als inspiratiedocument gebruikt de gemeente deze handreiking ook als toetsmiddel voor zichzelf. Wanneer de gemeente zelf ontwikkelingen op redouteplekken initieert of wanneer de gemeente hier een toetsende rol in heeft (bijvoorbeeld als vergunningverlener, dit is in ieder geval aan de orde wanneer er een gebouw of bouwwerk wordt gerealiseerd), wordt deze handreiking daarbij als kader gebruikt.

Heeft u een idee voor een nieuwe redoute, dan kunt u contact opnemen met Ard Schenk van de gemeente. Het maakt niet uit of uw idee al ver is uitgewerkt en of u al financiering heeft. De gemeente helpt u graag verder op weg.





## LIJST MET ILLUSTRATIES

Cover: schilderij van een redoute door Jan van Goyen, 1644

Blz 6: Redoute van voor het 12-jarig bestand, schilderij Jan van Goyen, 1644

Blz 8: Kaart van 1639 met redoute op de Kommerdijk in Gendt

Blz 9: Naar alle schijn een redoute van voor het 12jarig bestand, schilderij van onbekende artiest

Blz 10: Kaart met locaties van de redoutes in de gemeenten Rijnwaarden en Lingewaard (Ferdinand van Hemmen)

Blz 12: Kaart van 1639 van de hand van Nicolaes van Geelkercken (bron: Gelders Archief in Arnhem)

Blz 13: oorbeeld van een plek waar een redoute gestaan kan hebben: in het open veld, grenzend aan de (voormalige ) rivier. Foto Ferdinand van Hemmen

Blz 14: Referentiebeeld van een hoogte waarop een redoute wordt gebouwd. Foto Ferdinand van Hemmen

Blz 15: Zeventiende-eeuwse tekening van de bovenste doorsnede van een redoute (bron: collectie Heemkundekring Rijnwaarden)

Blz 15: Entree van de terp kan een bruggetje of knuppelpad zijn. [www.studiocontrast.com](http://www.studiocontrast.com)

Blz 15: Referentie verbijzondering plek: een uit baksteen opgetrokken plattegrond van een

molen. (zie: <http://www.molendatabase.nl/nederland/kijk.php>)

Blz 16: Referentiebeeld tijdelijk kunstwerk op redouteplek. (Foto: Rob Abeling)

Blz 16: Referentiebeeld redoute die is verzwolgen door de rivier: toren op waalkrib. (bron: Honderdmorgen - zwervende erven 2009. Architectuur en kunst in Lingewaard; overzicht van de inzendingen en juryrapport. Foto: inzending van Karin van Rooij en Joris Veenman)

Blz 17: Referentiebeeld bouwwerk: gebouw met verblijfsfunctie.

[www.genealogieonline.nl](http://www.genealogieonline.nl)

Blz 17: Referentiebeeld bouwwerk: open uitkijktoren. [www.denhelder-donkereduinen.nl](http://www.denhelder-donkereduinen.nl)

Blz 18: Voorbeelden van signaalelementen: lichtmast, seinmast, vlaggenmast. [www.europmast.nl](http://www.europmast.nl), [sos-terschelling.nl](http://sos-terschelling.nl), [www.voordeelvlaggen.nl](http://www.voordeelvlaggen.nl)

Blz 19: De twee seinmasten bovenop de redoute: Kaart van 1639 met redoute op de Kommerdijk in Gendt

Blz 19: Laserlicht kan ook fungeren als signaalelement. [www.wjla.com](http://www.wjla.com)

Blz 20: Materiaal: baksteen. [www.exclusieve-woonzorg.nl](http://www.exclusieve-woonzorg.nl)

Blz 21: Grond die in het gebied vrijkomt kan voor de terp worden gebruikt.

[www.entreeding.com](http://www.entreeding.com)

Blz 21: Glazuur gemaakt van materiaal uit het

gebied zelf kan letterlijk 'couleur locale' geven aan het bouwwerk. [www.tichelaar.nl](http://www.tichelaar.nl)

Blz 22: Naspelen van de geschiedenis is ook een manier om het verhaal te vertellen. (Foto: nabootsing slag om Grolle in 1627. Zie: [http://nl.wikipedia.org/wiki/Slag\\_om\\_Grolle](http://nl.wikipedia.org/wiki/Slag_om_Grolle))

Blz 22: Afbeeldingen op het bouwwerk kunnen iets van de geschiedenis zichtbaar maken. (Foto: Ferdinand van Hemmen)

Blz 22: Verwijzing naar de toekomst: kinderen bouwen een toren van vrede en duurzaamheid met lokale materialen. (Foto: Ferdinand van Hemmen)

Blz 24: Route die verleden en heden met elkaar verbindt. Informatievoorziening Schenkenschans

Blz 25: De route langs de nieuwe redoutes moet het brede scala aan landschapselementen in beeld brengen dat herinnert aan de Staatse Verdedigingslinie. Foto's John Mulder en Marije Schaafsma

Blz 26: een redoute met hoektorens geplaatst op een hoornwerk van de vesting, kaart van 1650 van de vesting Doesburg. (Bron: Gelders Archief in Arnhem)



## BIJLAGE 1: DEELNEMERS WORKSHOP

Ard Schenk, gemeente Rijnwaarden

Sonja Seuren, Waalweelde

Teun Spek, provincie Gelderland

Willemijn van den Berg, Provincie Gelderland

Paul Thissen, Provincie Gelderland

Nicole Otten, beleidsadviseur waterbeheer bij Waterschap Rijn en IJssel

Henk van Rheede, Rijkswaterstaat

Jeroen van Westen, kunstenaar

Hubert van Keulen, kunstenaar en duurzaam interieur architect

Marjo Wiltingh, kunstenaar

Marlous Bervoets, kunstenaar

Rob Abeling, ontwerper / kunstenaar

Hans Vernooij, ontwerper / kunstenaar

Maria Snip-Janssen, Heemkundekring Rijnwaarden

Jan Ringenaldus, Heemkundekring Rijnwaarden

Gerrit Berendsen, Heemkundekring Rijnwaarden

John Mulder, historisch geograaf

Ferdinand van Hemmen, landschapshistoricus

Marije Schaafsma-Tilstra, landschapsarchitect bij Royal HaskoningDHV

Jos Lamers, wethouder gemeente Rijnwaarden: virtueel deelnemer op afstand





## BIJLAGE 2: BETEKENISSEN REDOUTES

- Tour d'alarme.
- Signaalpost
- Bakens, teken
- Verdedigingswerk
- Verblijfplaats kortdurend.
- Uitkijktoren
- Observatiepost voor wild en vogels
- Waarschuwingstekken
- Het Waalgebied; de delta is een monument van betekenis.
- De redoutes liggen als DNA keten in het landschap.
- Plaats van bewondering, verwondering, stilte
- Plaats van bezinning
- Eigentijdse signaalpost t.a.v. milieu en water problematiek
- Redoutes herinrichten en terugplaatsen als museaal reisverhaal langs de Waal.

### Onderdeel route

- Het juist zichtbaar maken van een stuk geschiedenis op die plaats of rond die plaats door middel van gesproken teksten in de vorm van een luistertoren/ klimtoren
- Het zo plaatsen van redoutes dat er zich een wandel / fietsroute ontwikkelt

### Verbonden met rivierendelta

- Als je er naar kijkt: oogstreling die zich laat bezien als herinneringspunt en als land art
- Als je er vanaf kijkt: het Rijnstrangengebied als strategisch gebied aan het begin van de delta (cultuur en natuur).

- Bezet gebied (vroeger door militair, nu door recreant)
- Veranderend landschap (grotere schaal en maat)
- Landschap als toegang tot oude verhalen
- Identiteit
- Activiteit
- Relatie met waterbeheer
- Plek van waaruit een waakzame blik op het landschap gericht kan worden
- Startpunt verkenningstocht
- Tekens van verlangen naar tijdelijk één zijn met een bijzonder landschap.
- Opgaan in het landschap
- Onderdeel van routes
- Bakens
- Veilige plek waarin een aangenaam simpel bouwwerk de reiziger wacht
- Autarkisch en klaar om mee te bewegen met het water.
- Toerist die zichtbaar deelnemer wordt aan het landschap dat hij/zij bezoekt.

### Vanuit trots verleden naar uitdagende toekomst

- een versterking van de plek.
- gewaarwording, waar ben ik?
- bewustwording van de ontstaansgeschiedenis
- kijken naar de (on)mogelijkheden van het landschap nu en wat dit zoal kan betekenen in kleine en grote zin voor de burger/bewoner.
- KENNISCENTRUM voor iedereen toegankelijk.

### Verblijfplaats

- Geschiedenis terugbrengen onder de mensen
- Genieten van de leefomgeving

- Schuilhut voor mens en dier, een veilige plek voor iedereen die zich beschermd wil voelen
- Informatie geven over natuur en milieu
- Betrokkenheid bij het landschap voor een goed en verantwoord beheer
- Iets groters/interessanter dan alleen mooie plekken creëren (bv schuilplek asielzoekers?)

### Bakens in ruimte en tijd

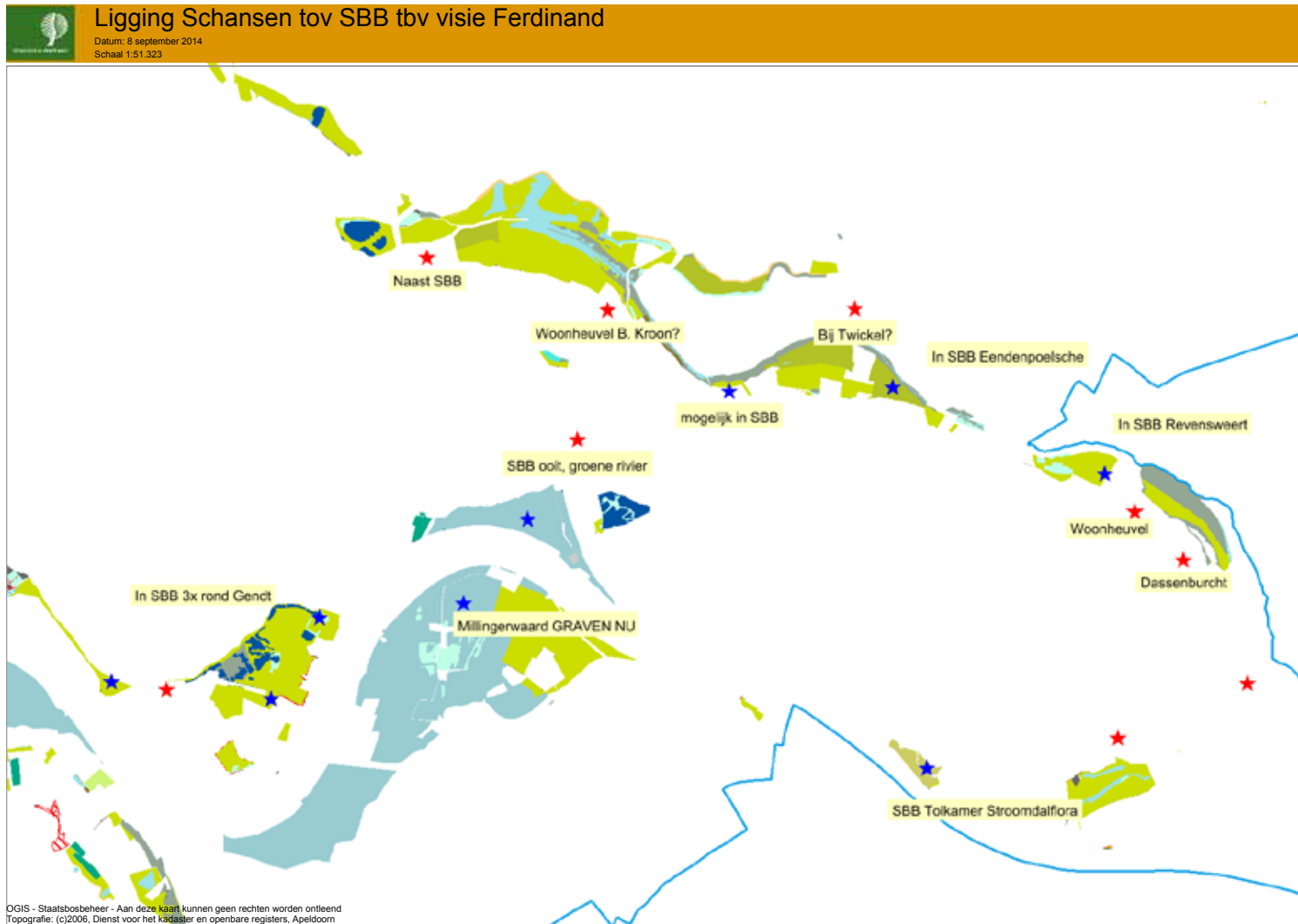
- Herkenbare uitvoering: herkenning met elders geplaatste of nog te plaatsen redoutes.
- Verbondenheid met de baksteenindustrie
- Onderdeel van wandel/ fietsroutes
- Verbinding met andere gemeenten en Duitsland
- Plek om te verblijven

### Uitkijkpunt

- Zichtbaar en beleefbaar maken van de bijzondere geschiedenis van het gebied op een eigentijdse manier.
- Zichtbaar en beleefbaar voor de inwoners van het gebied én voor toeristen/recreanten.
- Mensen zijn zich door de redoute bewust van de betekenis en geschiedenis van de 80-jarige oorlog
- Trekpleister voor (kleinschalige) recreatie
- Betekenis voor recreatie zoals uitkijktoren, natuurobservatiepost, speeltoren, informatie toren, picknickplaats etc.



## BIJLAGE 3: NATUURPROJECTEN RONDOM REDOUTESLINIE



Deze kaart is samengesteld door Smeding Advies-Natuurbeheer en Ecologie





## COLOFON

### opdrachtgever

Gemeente Rijnwaarden  
Ard Schenk  
Postbus 49  
6916 ZG TOLKAMER  
T 0316 565670  
E a.schenk@rijnwaarden.nl



### Opdrachtnemers

Ferdinand van Hemmen  
Landschapshistorie  
Korte Loostraat 27  
6851 MX HUISSEN  
T 06 25035302  
E fvanhemmen@kpnmail.nl



John Mulder Bodem en Landschap  
Pastoor Savenijelaan 6  
6678 BK Oosterhout  
T 06 20655562  
E johnr.muder@kpnmail.nl

Royal HaskoningDHV  
Marije Schaafsma-Tilstra  
Chopinlaan 12  
9722 KE Groningen  
T 06 11303603  
E marije.schaafsma@rhdhv.com



### Handreiking Huisstijl redoutes

*Handreiking voor het ontwikkelen van een huisstijl voor 'nieuwe redoutes', een eigentijdse verwijzing naar redoutes in het landschap*

**status** DEFINITIEF  
**datum** 25 september 2014

